

PHONAK
life is on

*la vie s'exprime

Une marque Sonova

Roger On™

Mode d'emploi



roger



Table des matières

1. Bienvenue	5
2. Découverte de votre Roger On	6
2.1 Description de l'appareil	10
2.2 Station d'accueil	11
2.3 Accessoires	12
2.4 Affichage	13
2.5 Fiche technique	14
3. Mise en charge de votre microphone Roger	15
4. Utilisation de votre Roger On	18
4.1 Mise sous tension de votre Roger On	18
4.2 Utilisation générale	19
4.3 Utilisation sur une table	20
4.4 Utilisation dans le bruit intense	22
4.5 Entendre un locuteur éloigné	24
5. Verrouillage du mode microphone	26
6. Mise en sourdine	28
7. Écoute de la télévision et d'autres appareils audio fixes	29
7.1 Configuration de la station d'accueil	29
7.2 Écoute de la télévision à partir de la station d'accueil	31

8. Écoute d'un appareil audio portatif	33
8.1 Diffusion audio par câble de recharge	33
8.2 Diffusion audio par câble audio analogique	35
9. Utilisation du Roger On pendant les appels en ligne	37
10. Application myRogerMic	39
11. Fonctions en réseau	40
11.1 Connexion à une aide auditive ou à un récepteur Roger	40
11.2 Connexion d'un autre microphone	43
11.3 Déconnexion des appareils Roger	45
12. Utilisation dans un grand groupe	46
12.1 Utilisation de plusieurs microphones	47
13. Réinitialisation	48
14. Mode expédition	49
15. Entretien et maintenance	50
16. Dépannage	52
17. Informations concernant la conformité	56
18. Informations et explication des symboles	60
19. Informations importantes en matière de sécurité	63
20. Services et garantie	70

Ce mode d'emploi s'applique aux modèles suivants :

Roger On V2 Marquage CE apposé en 2023

Roger On iN V2 Marquage CE mark apposé en 2023





1. Bienvenue

Votre Roger On a été conçu par Phonak, le leader mondial des solutions auditives, basé à Zurich, en Suisse.

Ce produit de grande qualité est le fruit de décennies de recherche et d'expérience. Il a été conçu pour offrir aux malentendants la beauté des sons. Nous vous remercions de la confiance que vous nous portez et nous vous souhaitons bien des années de plaisir auditif.

Veillez lire attentivement le Mode d'emploi pour comprendre le fonctionnement de votre Roger On et en profiter au maximum. Pour plus d'informations concernant les fonctions, les avantages, l'installation et l'entretien ou les réparations de votre Roger On et de ses accessoires, contactez votre audioprothésiste ou le représentant de votre fabricant.

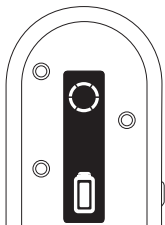
Pour tout renseignement à propos du service de réparation de votre Roger On ou de ses accessoires, veuillez contacter l'audioprothésiste.

Phonak – et la vie s'exprime
www.phonak.fr

2. Découverte de votre Roger On

Roger On est un microphone qui capte la voix d'un orateur et la transmet sans fil directement à vos oreilles. Votre Roger On présente cinq utilisations principales :

Sur une table : placez Roger On au centre de la table et entendez les personnes assises autour de celle-ci.

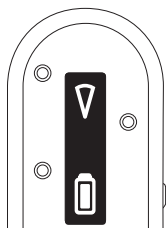


Restaurant



Réunion

Interview : maintenez Roger On dans la direction de la personne que vous souhaitez entendre.

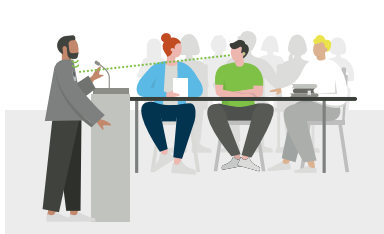
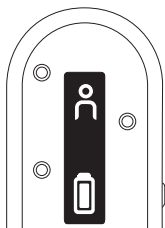


Chat



Face-à-face

Orateur : fixez ou tenez Roger On à proximité de la bouche d'un locuteur éloigné pour mieux l'entendre.

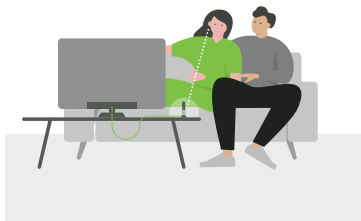
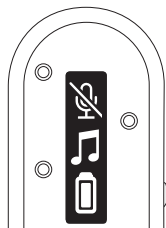


Discours/cours magistral



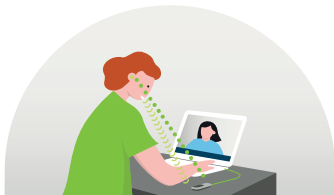
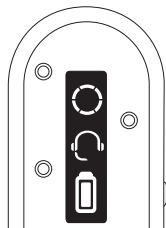
Cours de sport

Télévision/Multimédia : diffusez le son de votre télévision ou d'une autre source audio directement dans vos oreilles.



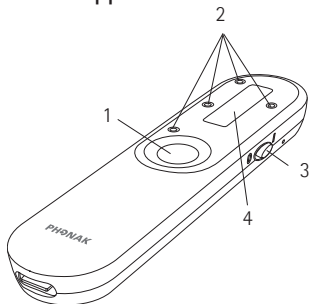
Regarder la télévision

Appels en ligne : Utilisez votre Roger On comme microphone pendant les appels en ligne.

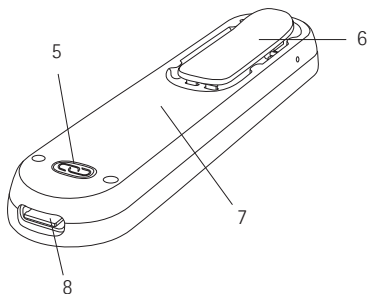


Recevoir un appel

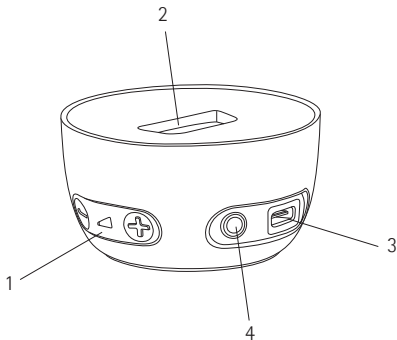
2.1 Description de l'appareil



- | | | | |
|---|-----------------------------|---|---------------------|
| 1 | Bouton de la fonction | 5 | Bouton de connexion |
| 2 | 4 microphones | 6 | Clip |
| 3 | Interrupteur d'alimentation | 7 | Batterie interne |
| 4 | Affichage | 8 | Connecteur USB C |

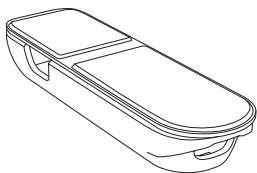


2.2 Station d'accueil

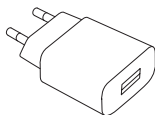


- 1 Contrôle du volume de l'entrée audio
- 2 Prise pour Roger On
- 3 Connecteur USB C
- 4 Entrée audio analogique et numérique optique de 3.5 mm (Toslink)

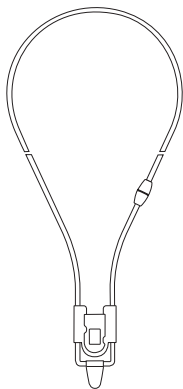
2.3 Accessoires



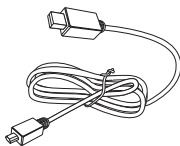
Boîtier



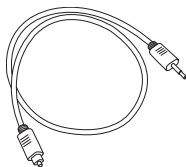
Alimentation électrique



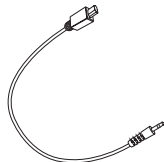
Cordon



Câble de recharge

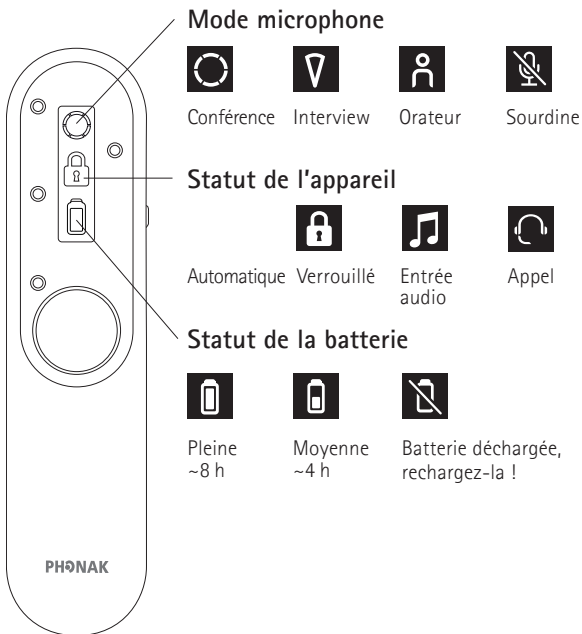


Câble pour
la télévision



Câble audio
analogique

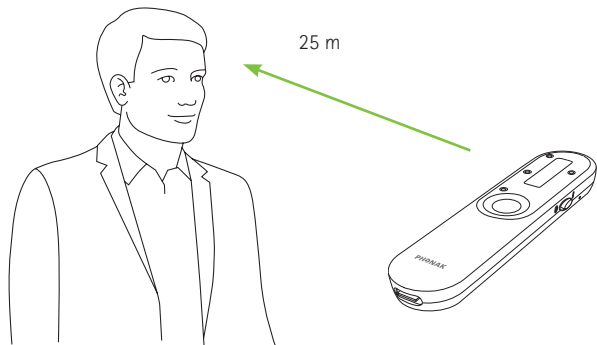
2.4 Affichage



2.5 Fiche technique

Portée :

Vous pouvez placer votre Roger On jusqu'à 25 mètres de distance. Cependant, certains obstacles, comme des murs, peuvent réduire cette distance. La portée la plus éloignée est possible, tant que vous pouvez voir votre Roger On (sans aucun obstacle pouvant gêner la transmission).



Autonomie de la batterie :

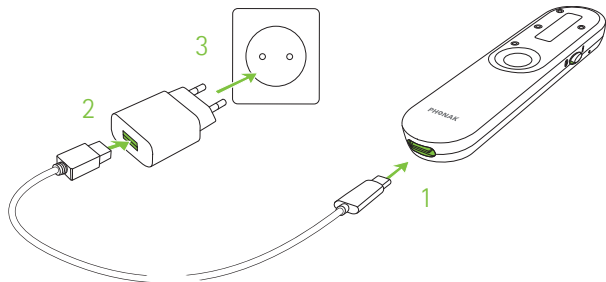
Une batterie complètement chargée offre en général 8 heures de diffusion.

3. Mise en charge de votre microphone Roger

Il existe trois façons de charger votre microphone Roger :

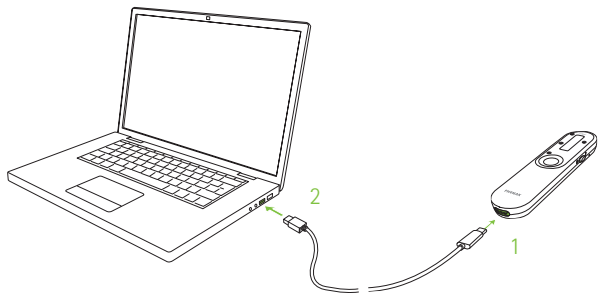
A) Avec une source d'alimentation externe

1. Branchez l'extrémité la plus petite (USB C) du câble de charge sur le microphone Roger.
2. Branchez la grosse extrémité (USB A) du câble sur une source d'alimentation externe.
3. Branchez la source d'alimentation externe dans une prise murale.



B) Depuis un ordinateur ou une tablette

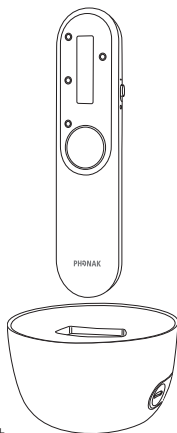
1. Branchez l'extrémité la plus petite (USB C) du câble de charge sur votre Roger On.
2. Branchez la grosse extrémité (USB A) du câble sur le port USB de votre ordinateur et allumez-le.



C) À l'aide de la station d'accueil

Placez Roger On sur la station d'accueil.

i Veuillez lire le chapitre 7.1 pour configurer la station d'accueil.



Informations concernant le chargement



Lors du chargement, l'icône de la batterie bouge.



Lorsque la batterie est complètement chargée, l'icône de la batterie s'arrête de bouger et affiche une batterie pleine. Après 15 minutes, l'écran devient noir.

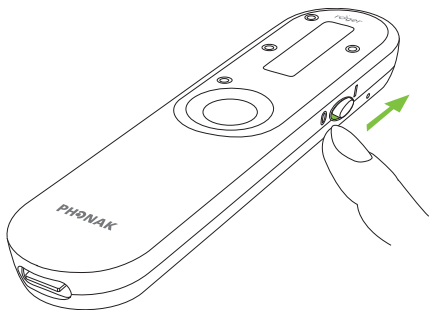
Avec le chargeur fourni, Roger On est :


- chargé à 80 % en 1 heure ;
- chargé à 100 % en 3 heures.

4. Utilisation de votre Roger On

4.1 Mise sous tension de votre Roger On

Déplacez l'interrupteur marche-arrêt sur la position de marche. Votre Roger On est prêt à être utilisé après une courte animation de mise en marche.



- ① Si vous voyez une icône de chaînes croisées  sur l'écran, connectez d'abord votre Roger On à votre ou vos aides auditives ou votre récepteur Roger, comme décrit dans le chapitre 10.

4.2 Utilisation générale

Roger On est un produit flexible et intelligent. Il identifie dans quelle situation vous vous trouvez et adapte automatiquement les paramètres du microphone.

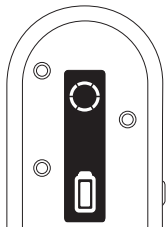
- ① Pour une meilleure compréhension vocale, positionnez toujours le microphone Roger au plus proche de votre/vos interlocuteur(s).
- ① Ajustez la longueur du cordon pour que Roger On se trouve à moins de 20 cm de la bouche du locuteur.

4.3 Utilisation sur une table

Placez votre Roger On au centre d'une table pour écouter un groupe de personnes.



Le microphone capte la voix de chaque personne présente autour de la table ; cette fonction est indiquée par un cercle sur l'écran.

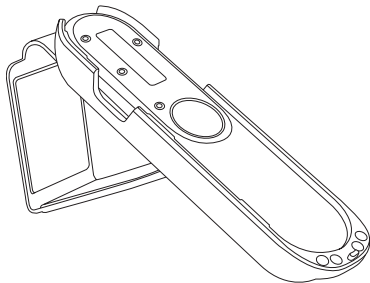


Utilisation de l'application pour diriger le faisceau

L'application myRogerMic vous permet de diriger le faisceau pour vous concentrer sur un ou plusieurs locuteurs en particulier. Veuillez consulter le chapitre 9 pour voir comment télécharger l'application.

Utilisation du pied du boîtier

Lorsque vous désirez vous concentrer sur une seule personne en face de vous, vous pouvez insérer Roger On dans le boîtier et le positionner à la verticale grâce au pied du boîtier.



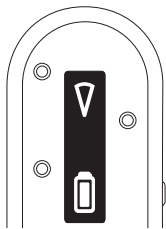
Lorsque vous utilisez le pied, le microphone actionne automatiquement le mode Interview.

4.4 Utilisation dans le bruit intense

Tenez Roger On dans votre main et dirigez-le vers la personne que vous souhaitez entendre.

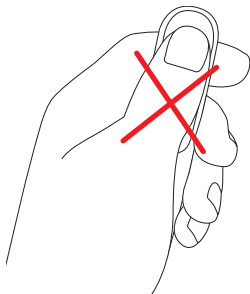


Le microphone active automatiquement un faisceau restreint et reçoit la voix de la personne vers laquelle il est dirigé. Cette fonction est indiquée par un triangle sur l'écran.



① Assurez-vous que votre Roger On soit pointé directement en direction de la bouche du locuteur.

① Lorsque vous tenez le Roger On dans la main, évitez de couvrir les ouvertures du microphone.

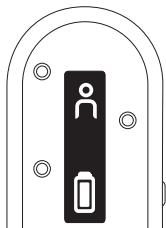


4.5 Entendre un locuteur éloigné

Fixez Roger On sur la cravate d'un locuteur éloigné pour mieux l'entendre.

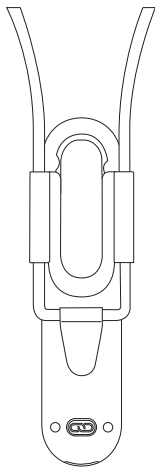
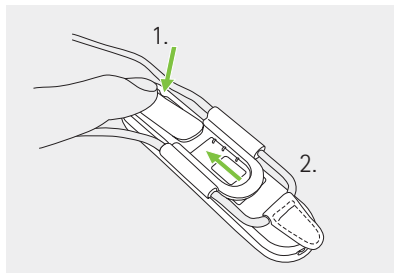


Le microphone capte uniquement la voix de la personne qui porte le microphone ; cette fonction est indiquée par une personne sur l'écran.



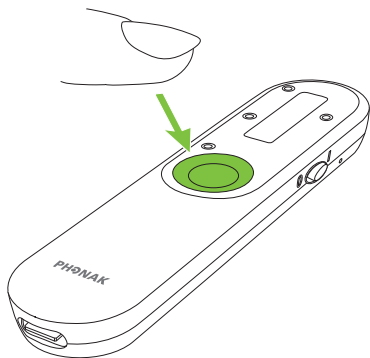
i Vous pouvez également attacher le cordon à Roger On et l'enrouler autour du cou d'un locuteur éloigné :

1. Ouvrez le clip
2. Faites glisser le cordon et fermez le clip

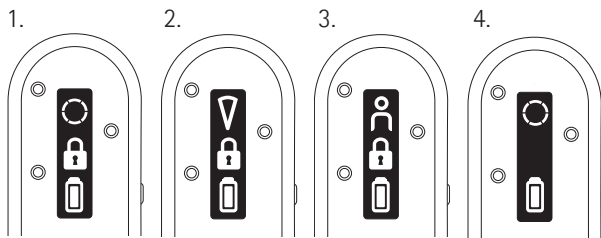


5. Verrouillage du mode microphone

Si vous souhaitez conserver Roger On dans un mode particulier quelle que soit sa position, appuyez sur le bouton du mode microphone jusqu'à atteindre le mode sur lequel vous souhaitez verrouiller le microphone.



Les modes de verrouillage apparaissent dans l'ordre suivant :

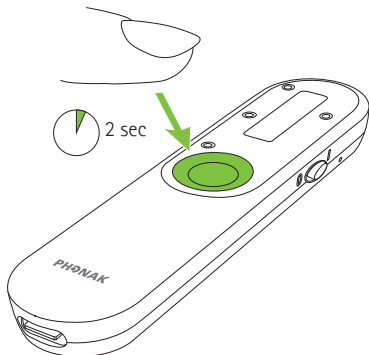


1. Mode Conférence
2. Mode Interview
3. Mode Orateur
4. Si aucune icône de verrouillage ne s'affiche, cela signifie que Roger On est de nouveau en mode automatique

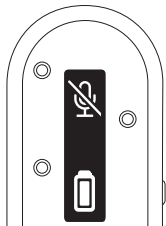
L'icône de verrouillage indique que le mode microphone est verrouillé.

6. Mise en sourdine

Pour mettre en sourdine Roger On, appuyez et maintenez enfoncé le bouton de la fonction pendant deux secondes :



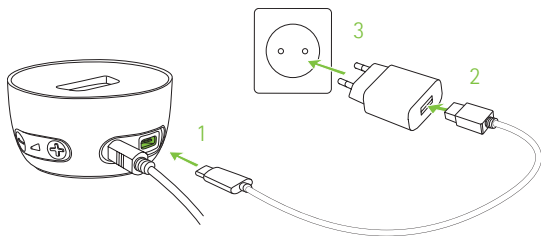
La mise en sourdine du microphone est indiquée sur l'écran par une icône de microphone barré. Pour désactiver la mise en sourdine, appuyez et maintenez enfoncé le bouton de la fonction pendant deux secondes.



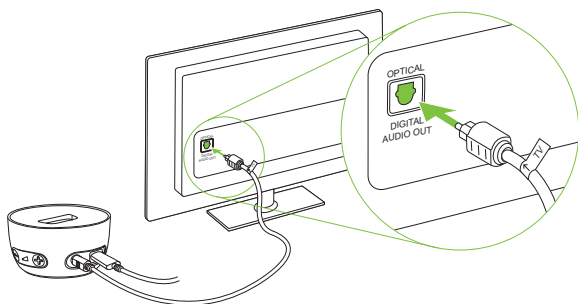
7. Écoute de la télévision et d'autres appareils audio fixes

7.1 Configuration de la station d'accueil

1. Branchez l'extrémité la plus petite du câble USB dans la prise de la station d'accueil.
2. Branchez la grosse extrémité du câble USB sur une source d'alimentation externe.
3. Branchez la source d'alimentation externe dans une prise murale.



4. Branchez l'autre extrémité du câble optique (Toslink) sur la SORTIE optique de votre télévision ou autre appareil audio.

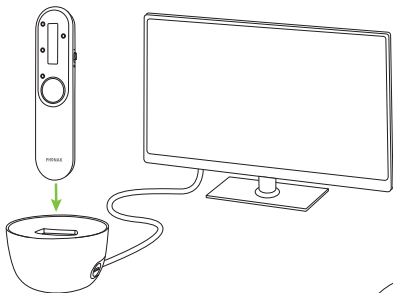


i Protégez vos yeux de la lumière optique du câble optique Toslink lorsque ce dernier est branché à l'appareil ou au téléviseur.

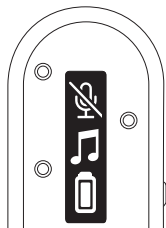
i Si votre téléviseur ou autre appareil audio n'est pas équipé d'une sortie audio optique, vous pouvez également utiliser un câble audio analogique pour assurer le branchement entre la télévision et la station d'accueil. Pour de plus amples informations sur les câbles audio analogiques, veuillez vous adresser à votre audioprothésiste.

7.2 Écoute de la télévision à partir de la station d'accueil

1. Branchez votre microphone Roger à la station d'accueil.
2. Allumez votre téléviseur (ou autre appareil audio).
Votre microphone Roger transmet automatiquement le signal audio à vos oreilles.



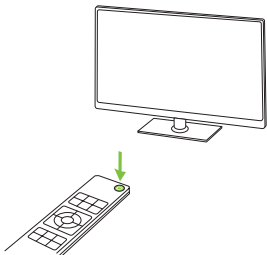
Cette fonction est indiquée par une note de musique sur l'écran.



- Ajustez le volume à l'aide des boutons +/- de la station d'accueil, selon vos préférences.

① Votre microphone Roger se met automatiquement en sourdine quand il diffuse le signal du téléviseur. Vous pouvez activer le microphone en allumant l'appareil et en appuyant sur la touche de fonction. Vous entendez à présent le signal du téléviseur et le microphone en parallèle.

Pour mettre fin à la transmission du signal audio, éteignez simplement le téléviseur (ou autre appareil audio) ou retirez votre microphone Roger de la station d'accueil.

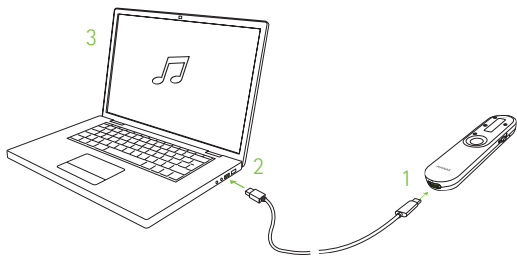


8. Écoute d'un appareil audio portable

8.1 Diffusion audio par câble de recharge

Pour une meilleure qualité sonore et une facilité d'utilisation, nous vous recommandons d'utiliser le câble de charge pour diffuser l'audio d'un appareil audio (par ex. ordinateur) vers vos aides auditives.

1. Branchez l'extrémité la plus petite (USB C) du câble de charge sur votre Roger On.
2. Branchez la grosse extrémité (USB A) du câble sur le port USB de votre ordinateur et allumez-le.
3. Mettez de la musique ou lancez une application de musique sur votre appareil audio.



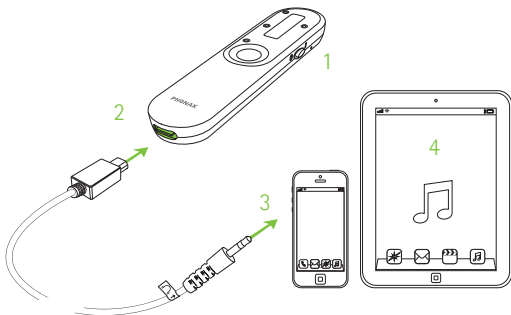
① Votre microphone Roger s'allume automatiquement lorsque l'audio est diffusé.


① Notez que votre microphone Roger consommera l'énergie de votre appareil audio.

Pour mettre fin à la transmission du signal audio, arrêtez ou coupez le son de votre ordinateur ou débranchez le câble.

8.2 Diffusion audio par câble audio analogique

1. Assurez-vous que votre microphone Roger est allumé.
2. Branchez l'extrémité rectangulaire du petit câble audio sur votre microphone Roger.
3. Branchez l'extrémité arrondie du petit câble audio sur la sortie casque de votre appareil portable.
4. Mettez de la musique ou lancez une application de musique sur votre appareil audio portable.



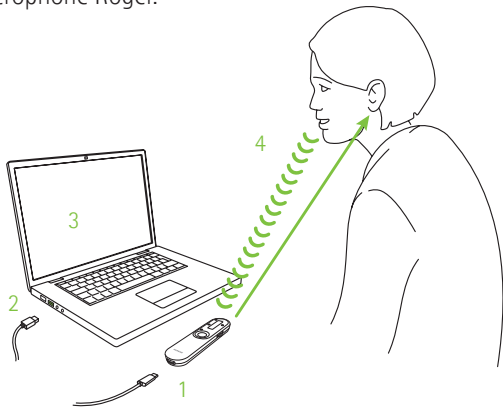


① Votre microphone Roger se met automatiquement en sourdine quand vous branchez le câble audio. Vous pouvez activer le microphone en appuyant sur la touche tactile centrale. Vous entendez à présent l'appareil audio et le microphone en parallèle.

Pour mettre fin à la transmission du signal audio, débranchez simplement le câble audio ou éteignez votre microphone Roger.

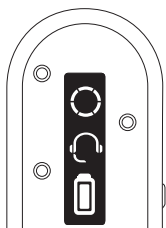
9. Utilisation du Roger On pendant les appels en ligne

1. Branchez l'extrémité la plus petite (USB C) du câble de charge sur votre Roger On.
2. Branchez la grosse extrémité (USB A) du câble sur le port USB de votre ordinateur et allumez-le.
3. Lancez l'appel en ligne sur votre ordinateur.
4. Vous pouvez maintenant entendre le ou les participants en ligne dans vos oreilles et parler dans votre microphone Roger.



Pendant l'appel, vous pouvez placer votre Roger On sur la table, le diriger vers vous ou le porter sur votre torse. Pour une meilleure qualité sonore, nous vous recommandons de porter votre microphone Roger On sur votre torse.

Roger On affiche une icône de casque pour indiquer qu'il est utilisé pour un appel en ligne :



10. Application myRogerMic



L'application myRogerMic vous permet de contrôler votre Roger On à distance depuis votre smartphone.

Vous pourrez :

- choisir la direction du faisceau ;
- modifier le mode microphone ;
- activer/désactiver la mise en sourdine ;
- vérifier le statut de l'appareil actuel, tel que le niveau de la batterie et le mode microphone activé.

Votre smartphone doit prendre en charge Bluetooth® LE afin de se connecter à Roger On. L'application myRogerMic est disponible au téléchargement sur Google Play et App Store.



Pour plus d'informations à propos de l'application, veuillez consulter le mode d'emploi de l'application myRogerMic, téléchargeable depuis www.phonak.com

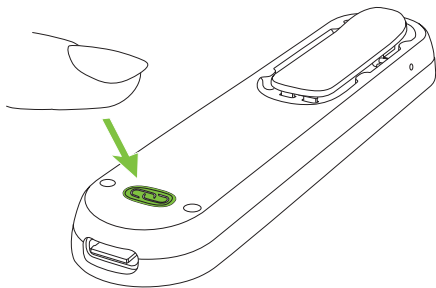
Bluetooth® est une marque déposée appartenant à Bluetooth SIG, Inc. et toute utilisation de telles marques par Sonova est faite sous licence.
Le logo Apple App Store est une marque de commerce d'Apple Inc.
Le logo Google Play est une marque commerciale de Google LLC.

11. Fonctions en réseau

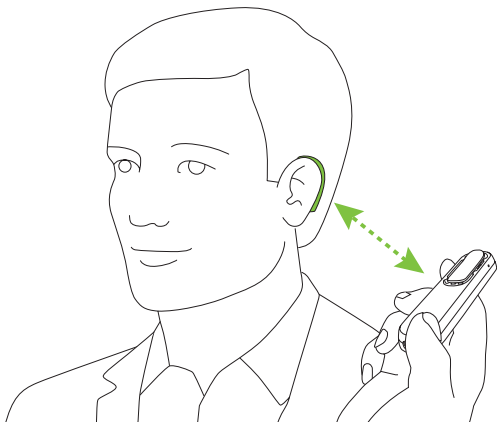
11.1 Connexion à une aide auditive ou à un récepteur Roger

Pour connecter Roger On à un système auditif avec Roger intégré ou à un récepteur Roger, suivez les étapes suivantes :

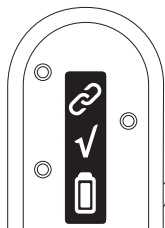
1. Allumez votre Roger On et l'aide auditive.
2. Appuyez sur le bouton de connexion situé à l'arrière de votre Roger On.



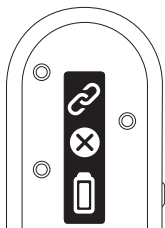
3. Tenez votre Roger On près (moins de 10 cm) de l'aide auditive ou du récepteur Roger :



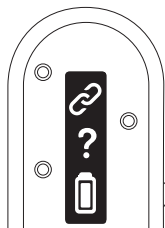
4. Vérifiez les commentaires qui s'affichent sur l'écran de Roger On :



Connexion réussie



Récepteur incompatible



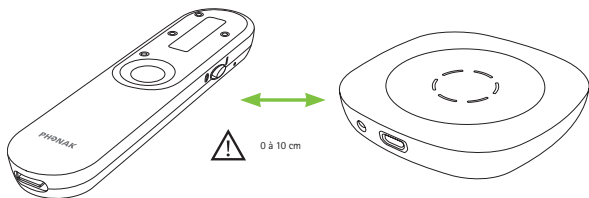
Aucun récepteur détecté, rapprochez-vous

- ① La connexion d'un récepteur n'est nécessaire qu'une seule fois. L'aide auditive/le récepteur Roger reste connecté(e) à votre microphone même après le redémarrage de l'aide auditive/du récepteur Roger.

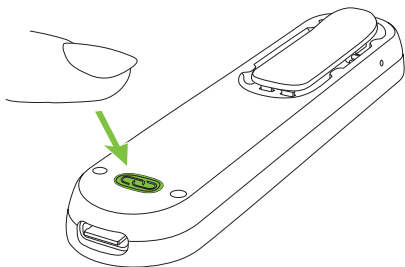
11.2 Connexion d'un autre microphone

Pour connecter un autre microphone compatible avec votre Roger On, suivez les étapes ci-dessous. Nous vous invitons à vous reporter au chapitre 11 pour apprendre à utiliser plusieurs microphones en réseau.

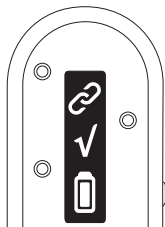
1. Mettez en marche les deux microphones Roger.
2. Tenez votre Roger On près (moins de 10 cm) de l'autre microphone Roger.



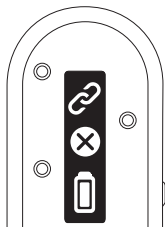
3. Appuyez sur le bouton de connexion de votre Roger On.



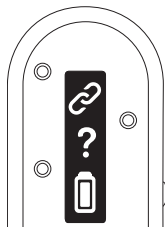
4. Vérifiez les commentaires qui s'affichent sur l'écran de Roger On :



Connexion
réussie



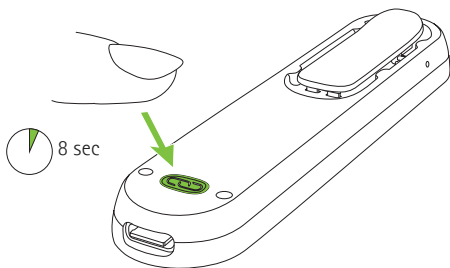
Appareil
incompatible




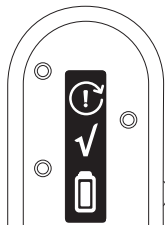
Aucun appareil détecté,
rapprochez-vous

❗ La connexion d'un autre microphone n'est nécessaire qu'une seule fois. L'autre microphone reste connecté à votre Roger On même après le redémarrage de vos microphones.

11.3 Déconnexion des appareils Roger

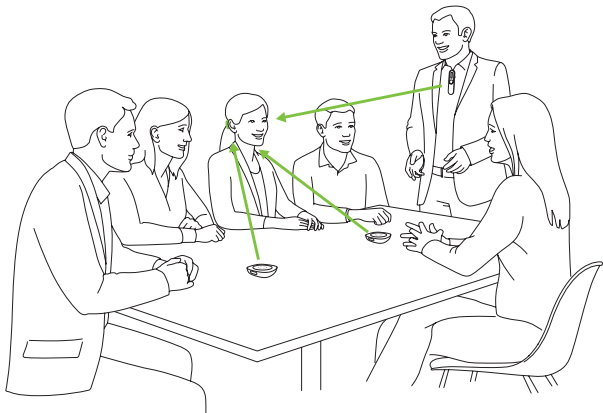


Pour déconnecter votre Roger On de tout récepteur connecté ou d'autres microphones Roger, maintenez le bouton  de connexion enfoncé pendant 8 secondes, jusqu'à ce que les informations suivantes apparaissent :



12. Utilisation dans un grand groupe

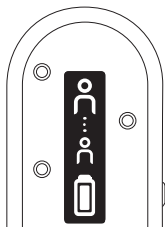
Roger On peut être associé à d'autres microphones Roger, comme le Roger Table Mic II. Veuillez consulter le chapitre 10 pour voir comment connecter un autre microphone.



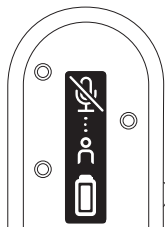
L'utilisation de plusieurs microphones vous aide à entendre un groupe plus important ou plusieurs locuteurs distants.

12.1 Utilisation de plusieurs microphones

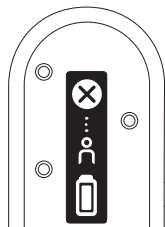
Quand Roger On est utilisé avec d'autres microphones, un locuteur doit le porter sur sa poitrine. Lorsque vous placez Roger On sur la table ou lorsque vous le tenez dans votre main, il se met automatiquement en sourdine. Désactiver la mise en sourdine de Roger On en maintenant enfoncé (2 secondes) le bouton central bloque les autres microphones connectés à Roger On. Remettre en sourdine Roger On active à nouveau les autres microphones.



Roger On est connecté à au moins un autre microphone Roger




Roger On est automatiquement mis en sourdine lorsqu'il est placé sur la table ou tenu à la main



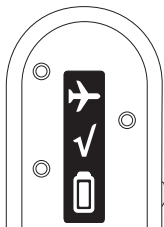
Roger On est bloqué par un autre microphone Roger du réseau

13. Réinitialisation

Si votre Roger On cesse de répondre aux commandes, vous pouvez le réinitialiser en appuyant simultanément sur le bouton central et le bouton de connexion  pendant 10 secondes.

14. Mode expédition

Dans l'éventualité où vous devriez renvoyer Roger On pour réparation, il est recommandé de mettre l'appareil en mode expédition. Pour ce faire, appuyez et maintenez enfoncé le bouton de connexion et éteignez l'appareil. Le mode expédition est confirmé lorsque l'indication suivante apparaît sur l'écran :



15. Entretien et maintenance

Un entretien de routine régulier de votre microphone Roger et de ses accessoires permet de bénéficier d'excellentes performances pendant longtemps. Pour garantir une longue durée de vie, Sonova Communications AG propose une période de service après-vente minimale de cinq ans après la date de cessation de vente du microphone Roger correspondant.

- ① Assurez-vous toujours que le microphone Roger, la station d'accueil et les câbles du chargeur sont secs et propres avant utilisation.

Informations générales

Votre microphone Roger est protégé contre les éclaboussures d'eau et la poussière. Après avoir été exposé à de l'eau, de la transpiration ou de la poussière, le microphone Roger doit être nettoyé et séché.

Instructions de nettoyage

Nettoyez les surfaces avec un chiffon non pelucheux. N'utilisez jamais d'agents de nettoyage tels que détergent, lessive, savon, etc., pour nettoyer votre microphone Roger. Il n'est pas recommandé de le rincer à l'eau. Si votre microphone Roger a besoin d'un nettoyage intensif, demandez conseil à votre audioprothésiste.

En ce qui concerne la station d'accueil, assurez-vous que le socle et les ports de charge sont propres. Retirez la poussière ou les saletés du socle de charge. N'utilisez jamais d'agents de nettoyage ménagers, de savon, etc. pour le nettoyage de la station d'accueil.

16. Dépannage

Problème

Je n'arrive pas à allumer mon microphone Roger.

Impossible d'entendre un son provenant du microphone Roger.

J'entends le locuteur, mais je ne comprends pas ce qu'il/elle dit.

Causes

La batterie est déchargée.

Votre microphone Roger est en sourdine.

Votre microphone Roger est verrouillé.

Vos récepteurs Roger ne sont pas connectés à votre microphone Roger.

Votre récepteur Roger ne fonctionne pas.

Vos aides auditives ne sont pas définies selon le programme adapté.

Le microphone est trop éloigné du locuteur.

Les ouvertures du microphone sont masquées par des doigts.

Les ouvertures du microphone sont recouvertes de saletés.

Le mode du microphone Roger est verrouillé.

Solutions

Mettez votre microphone Roger en charge pendant au moins deux heures.

Désactivez la sourdine de votre microphone Roger en appuyant sur le bouton central pendant 2 secondes.

Passez en mode automatique ou assurez-vous que vous avez verrouillé le microphone sur le bon mode.

Tenez votre microphone Roger à proximité de chacun des récepteurs Roger ou des aides auditives compatibles avec Roger et appuyez sur le bouton « Connecter ».

Assurez-vous que le récepteur Roger soit fixé à votre aide auditive et qu'il soit allumé.

Vérifiez que vos aides auditives sont configurées dans le programme adapté (Roger/FM/DAI/EXT).

Approchez davantage le microphone Roger de la bouche du locuteur.

Tenez le microphone de façon à ce que ses ouvertures ne soient pas couvertes.

Nettoyez les ouvertures du microphone.

Passez en mode automatique ou assurez-vous que vous avez verrouillé le microphone sur le bon mode.

Problème

Je perds sans arrêt le signal audio.

J'entends trop de bruit.

Je n'aime pas entendre ma propre voix dans mon microphone Roger.

Le volume de mon appareil multimédia est trop bas.

Je ne peux pas entendre l'appareil multimédia.

Mon microphone Roger a cessé de fonctionner et ne réagit à aucune pression sur ses boutons.

Lors d'un appel en ligne, la personne de l'autre côté ne peut pas m'entendre.

Causes

La distance entre vous et votre microphone Roger est trop importante.

Il y a des obstacles entre vous et votre microphone Roger.

Votre microphone Roger capte du bruit.

Votre microphone Roger capte votre voix.

Paramètres du volume inadaptés.

La source audio est en sourdine.

Votre microphone Roger est éteint.

Le câble audio n'est pas branché correctement.

Problème logiciel.

Le microphone Roger n'est pas placé correctement.
Vous avez mis en sourdine votre microphone dans l'application PC.

Solutions

Rapportez-vous de votre microphone Roger.

Tentez de vous placer en vue directe de votre microphone Roger, ou rapprochez-vous de lui.

Passez en mode Interview et dirigez votre microphone Roger vers le locuteur.

Dans l'application myRogerMic, désactivez le faisceau dirigé vers vous.

Augmentez le volume sur la station d'accueil de votre microphone Roger ou sur votre source audio.

Désactivez la sourdine de la source audio.

Mettez en marche votre microphone Roger.

Branchez correctement le câble audio.

Réinitialisez votre microphone Roger en appuyant simultanément sur le bouton de la fonction et le bouton de connexion pendant 10 secondes. Contactez votre audioprothésiste pour vérifier si une mise à jour logicielle est disponible.

Pour une meilleure captation de la voix pendant un appel en ligne, clipsez le microphone Roger sur votre chemise. Sinon, placez le microphone Roger à plat sur la table ou assurez-vous de le diriger dans votre direction. Désactivez la mise en sourdine du microphone dans l'application PC.

17. Informations concernant la conformité

Europe :

Déclaration de conformité

Sonova Communications AG déclare par la présente que ce produit est en conformité avec la directive 2014/53/UE concernant les équipements radioélectriques. Le texte complet de la déclaration de conformité UE est disponible chez le fabricant ou chez le représentant local de Phonak dont l'adresse figure dans la liste des distributeurs internationaux de Phonak, sur <https://www.phonak.com/com/en/certificates.html> (sites Phonak dans le monde entier).

Fréquence de fonctionnement : 2 400 à 2 483,5 MHz

Niveau de puissance : < 100 mW

Australie/Nouvelle-Zélande :



Indique qu'un produit respecte les dispositions réglementaires du RSM (Radio Spectrum

R-NZ

Management) et de l'ACMA (Australian Communications and Media Authority) pour la vente en Nouvelle-Zélande et en Australie. L'étiquette de conformité R-NZ est destinée aux produits radiophoniques sur le marché néo-zélandais ayant le niveau de conformité A1.

FCC ID : KWCTX33

IC : 2262A-TX33

Information 1 :



Cet appareil est en conformité avec la section 15 des règlements FCC et avec la norme RSS-247 de l'industrie du Canada. L'utilisation est soumise aux deux conditions suivantes :

- 1) cet appareil ne doit pas causer d'interférences, et
- 2) cet appareil doit accepter toutes les interférences, y compris les interférences pouvant engendrer un fonctionnement indésirable de l'appareil.

Information 2 :

Les altérations ou modifications réalisées sur cet appareil non expressément approuvées par Sonova Communications AG peuvent annuler l'autorisation FCC pour l'utilisateur de faire fonctionner l'appareil.

Information 3 :

Cet appareil a été testé et déclaré conforme aux limitations prévues pour un appareil numérique de catégorie B définies par la section 15 des règlements FCC et de l'ICES-003 d'Industrie Canada.

Ces limitations sont stipulées aux fins de procurer une protection raisonnable contre les interférences gênantes en installation résidentielle. Cet appareil génère, utilise et diffuse des ondes radio et, s'il n'est pas installé et utilisé en conformité avec les instructions dont il fait l'objet, peut causer des interférences gênantes sur les communications radio. Il n'y a cependant aucune garantie qu'une interférence ne se produira pas dans une installation particulière. Si l'appareil est la source d'interférences nuisibles à la réception des ondes de radio ou de télévision, ce qui peut être déterminé en mettant l'appareil hors tension puis sous tension, il est recommandé de tenter d'éliminer ces interférences en appliquant l'une des mesures suivantes :

- Réorienter ou déplacer l'antenne de réception.
- Augmenter la distance séparant l'appareil du récepteur.
- Connecter l'appareil à un circuit différent de celui sur lequel le récepteur est connecté.
- Contacter le revendeur de l'appareil ou un installateur radio/TV qualifié.

Information 4 :



Conformité avec la loi japonaise relative aux radiofréquences. Conformité à la loi. Cet appareil est accordé conformément à la loi japonaise relative aux radiofréquences (電波法). Cet appareil ne doit pas être modifié (auquel cas le numéro de désignation attribué deviendra nul).

Information 5 :

Exposition aux radiations radiofréquences FCC/Industrie Canada.

Cet appareil est conforme aux limitations FCC concernant l'exposition aux radiations radiofréquences dans un environnement non contrôlé. L'émetteur ne doit pas être placé au voisinage d'un autre émetteur ou d'une autre antenne, ni être utilisé en conjonction avec eux.

18. Informations et explication des symboles



Avec le symbole CE, Sonova Communications AG confirme que ce produit est en conformité avec la directive 2014/53/UE concernant les équipements radioélectriques.



Ce symbole indique qu'il est important que l'utilisateur lise et tienne compte des informations importantes de ce mode d'emploi.



Indique le fabricant de l'appareil.



Ce symbole indique qu'il est important que l'utilisateur lise et tienne compte des avis d'avertissement importants de ce mode d'emploi.



Informations importantes pour la manipulation et la sécurité du produit.

Conditions de fonctionnement

Sauf indication contraire signalée dans ce mode d'emploi, l'appareil est conçu de telle sorte qu'il fonctionne sans problèmes ni restrictions s'il est utilisé comme prévu.



Température de transport et de stockage :
-20° à +60° Celsius.

Température de fonctionnement : 0° à
+40° Celsius.



Conservez au sec.



Humidité lors du transport et du stockage :
<90 % (sans condensation).

Humidité lors du fonctionnement : <90 %
(sans condensation).



Pression atmosphérique : 500 hPa à
1 060 hPa.



Indique le numéro de série du fabricant pour
qu'un appareil spécifique puisse être identifié.



Indique la date de fabrication.



Emballage et mode d'emploi recyclables.



Ce symbole présent sur le produit ou son emballage signifie qu'il ne doit pas être jeté avec vos déchets ménagers. Vous êtes responsable de la mise au rebut de votre équipement usagé séparément des déchets municipaux. L'élimination correcte de vos vieux appareils aidera à éviter les conséquences négatives potentielles pour l'environnement et la santé humaine. Ce produit contient une pile intégrée non remplaçable. Ne tentez pas d'ouvrir ce produit ni de retirer sa pile, car cela risquerait de provoquer des blessures et d'endommager l'appareil. Veuillez contacter votre centre de recyclage local pour retirer la batterie.



Dolby, Dolby Audio et le double symbole D sont des marques déposées de Dolby Laboratories.



Avec le symbole UKCA, Sonova Communications AG confirme que ce produit est en conformité avec les Règlements relatifs aux équipements radioélectriques de 2017 pour la Grande-Bretagne.

19. Informations importantes en matière de sécurité

Veuillez lire les informations sur les pages suivantes avant d'utiliser votre appareil.

19.1 Identification des risques

- ⚠ Cet appareil n'est pas conçu pour les enfants de moins de 36 mois. Il contient de petites pièces avec lesquelles des enfants peuvent s'étouffer s'ils les avalent. Tenez-le hors de portée des enfants, des personnes ayant des problèmes mentaux ou des animaux domestiques. En cas d'ingestion, consultez immédiatement un médecin ou un service d'urgence.

- ⚠ L'appareil peut générer des champs magnétiques. Si Roger On a une quelconque influence sur un dispositif implantable (par ex. stimulateur cardiaque, défibrillateur, etc.), arrêtez d'utiliser Roger On et demandez conseil à votre médecin et/ou au fabricant du dispositif implantable.

- ⚠ Utilisez exclusivement des aides auditives qui ont été spécialement programmées pour vous par votre audioprothésiste.

- ⚠ L'utilisation de cet appareil peut réduire les bruits ambiants. Soyez attentif au fait que des signaux d'alarme ou des bruits, une voiture par exemple, seront partiellement ou totalement supprimés.
- ⚠ Éliminez les composants électriques conformément aux dispositions locales en vigueur.
- ⚠ Les altérations ou modifications réalisées sur l'un des appareils n'ayant pas été expressément autorisées par Sonova Communications AG ne sont pas autorisées.
- ⚠ N'utilisez que des accessoires autorisés par Sonova Communications AG.
- ⚠ Le chargeur fourni par Sonova Communications AG peut être utilisé pour le chargement de Roger On jusqu'à 5 000 m d'altitude. Pour des raisons de sécurité, utilisez uniquement les chargeurs fournis par Sonova Communications AG ou des chargeurs certifiés CEI 62368 avec une valeur de 5 VCC, min. 500 mA et max. 2 000 mA et à une altitude de 2 000 m.

- ⚠ N'utilisez pas l'appareil dans des zones explosives (en présence d'anesthésiques inflammables, dans des mines ou zones industrielles avec un risque d'explosion, ou dans un environnement riche en oxygène), ou dans les lieux où il est interdit d'utiliser des appareils électroniques.
- ⚠ Lors de l'utilisation de machines, assurez-vous qu'aucune partie de votre appareil Roger ne puisse se coincer dans la machine.
- ⚠ Ne chargez pas l'appareil lorsqu'il est sur votre corps.
- ⚠ Ne couvrez pas l'appareil pendant la charge, par exemple avec un tissu, etc.
- ⚠ Votre appareil fonctionne sur une bande passante de 2,4 GHz à 2,48 GHz. Si vous prévoyez de prendre l'avion, vérifiez auprès de la compagnie aérienne si les appareils électroniques doivent être éteints.
- ⚠ Seul le personnel autorisé a le droit d'ouvrir le produit et ses accessoires en raison des dangers électriques.

19.2 Informations concernant la sécurité du produit

- ① Protégez les connecteurs, les prises et la prise de recharge contre les poussières et les impuretés.
- ① N'exercez pas de force excessive lors de la connexion de votre appareil à ses différents câbles.
- ① Protégez l'appareil contre une humidité excessive (bain, natation) et les sources de chaleur (radiateur). Protégez l'appareil des chocs et vibrations excessifs.
- ① Nettoyez l'appareil avec un chiffon humide. N'utilisez jamais de produits de nettoyage domestiques (lessive en poudre, savon, etc.) ou d'alcool pour les nettoyer. N'utilisez jamais de four à micro-ondes ou d'autres appareils de chauffage pour sécher l'appareil.
- ① Les radiographies, tomodensitométries ou IRM peuvent détruire ou avoir un impact négatif sur le bon fonctionnement de l'appareil.
- ① Assurez-vous toujours que l'appareil et la station d'accueil sont secs et propres.

- ① Rangez l'appareil dans un endroit sec si vous ne l'utilisez pas pendant une longue période.
- ① Évitez d'utiliser cet équipement à proximité de, ou superposé à, un autre appareil. Cela pourrait entraîner un dysfonctionnement. Si cela est nécessaire, les deux appareils doivent être surveillés pour vérifier qu'ils fonctionnent normalement.
- ① Ne placez pas les accessoires de charge près d'une surface de cuisson par induction. Les structures conductrices situées à l'intérieur des accessoires de charge peuvent absorber l'énergie inductive et entraîner une destruction thermique.
- ① L'appareil est protégé contre les éclaboussures d'eau, mais n'est pas étanche.
- ① L'appareil contient une pile lithium-ion. L'appareil ne peut pas être transporté dans un bagage en soute et doit être placé dans le bagage cabine.

- ① Lors de l'expédition de l'appareil par avion, l'ensemble des règles et réglementations relatives à la sécurité de l'expédition des piles lithium-ion s'appliquent. Les piles présumées défectueuses ne doivent pas être expédiées par voie aérienne.
- ① Le port USB du chargeur doit être utilisé exclusivement pour l'objet auquel il est destiné.
- ① Si l'appareil est tombé ou a été endommagé, s'il surchauffe, si son cordon ou sa prise est endommagé ou s'il est tombé dans un liquide, arrêtez de l'utiliser et contactez votre centre de service autorisé.

19.3 Autres informations importantes

- ① Protégez vos yeux de la lumière optique du câble optique Toslink lorsque ce dernier est branché à l'appareil ou au téléviseur.
- ① Les appareils électroniques surpuissants, les systèmes électroniques importants et les structures métalliques peuvent affecter et réduire significativement la portée de fonctionnement.
- ① L'appareil recueille et stocke les données techniques internes. Ces données peuvent être lues par un audioprothésiste afin de vérifier l'appareil et de vous aider à l'utiliser correctement.
- ① Le signal numérique envoyé par l'appareil au récepteur connecté ne peut pas être entendu par d'autres appareils non intégrés au réseau du microphone.

20. Services et garantie

20.1 Garantie locale

Veillez consulter l'audioprothésiste à qui vous avez acheté vos appareils au sujet des conditions de la garantie locale.

20.2 Garantie internationale

Phonak offre une garantie internationale limitée d'un an, valable à compter de la date d'achat. Cette garantie limitée couvre les défauts de fabrication et les pièces défectueuses. La garantie n'est valide que sur présentation d'une preuve d'achat.

La garantie internationale n'aliène aucun des droits légaux dont vous pouvez bénéficier selon la garantie locale ou la législation nationale applicable régissant la vente de produits de consommation.

20.3 Limitation de la garantie

Cette garantie ne couvre pas les dommages dus à une manipulation ou un entretien inadapté, à l'exposition à des produits chimiques, à l'immersion dans l'eau ou à une sollicitation excessive. La garantie est nulle et caduque en cas de dommages causés par un tiers ou par un centre de service non autorisé. Cette garantie ne couvre pas les services d'un audioprothésiste sur son lieu de travail.

Garantie légale (France)

La société Phonak reste tenue de la garantie légale contre les conséquences des défauts ou vices cachés de la chose vendue.

Numéro de série : _____

Date d'achat : _____

Audioprothésiste autorisé
(cachet/signature) :



Fabricant :

Sonova Communications AG
Herrenschwandweg 4
CH-3280 Murten
Suisse
www.phonak.com

sonova
HEAR THE WORLD*

*Entendre le monde



029-1275-04/V1.00/2023-01/NLG © 2023 Sonova AG Tous droits réservés